


«СОГЛАСОВАНО»
Специалист отдела по
управлению территорией
округа Администрации
Петуховского муниципального
округа




Т.В.Рахманова
« 8 » августа 2023 г.

«СОГЛАСОВАНО»
Врио начальника ОГИБДД МО МВД
РФ «Петуховский» лейтенант
полиции




Д.В.Чунарёв
« 8 » августа 2023 г.

«УТВЕРЖДАЮ»
Директор МБОУ
«Петуховская средняя
общеобразовательная школа»




И.В.Арзин
« 8 » августа 2023 г.

ПАСПОРТ

дорожной безопасности образовательного учреждения
«Петуховская начальная общеобразовательная школа»-филиал
МБОУ «Петуховская средняя общеобразовательная школа»

2023 г.

Общие сведения

«Петуховская начальная общеобразовательная школа»-филиал МБОУ «Петуховская средняя общеобразовательная школа»

Тип ОУ начальная общеобразовательная школа

Юридический адрес ОУ: Курганская область, Петуховский район, г. Петухово, ул. К.Маркса,д.3

Фактический адрес ОУ: Курганская область, Петуховский район, село Петухово, ул. Школьная д.23

Руководители ОУ:

Директор (заведующий): Арзин Игорь Викторович 2-31-68
(фамилия, имя отчество) (телефон)

Заместитель директора

по учебной работе : Веселуха Галина Михайловна, 2-24-36
Гусельникова Лидия Ивановна,
Шишкова Галина Алексеевна
(фамилия, имя, отчество)

Заместитель директора

по воспитательной работе Исакова Елена Владимировна 2-24-36
(фамилия, имя, отчество) (телефон)

Ответственные работники

Специалист по здоровьесбережению, занятости и отдыху детей Управления образования Администрации Петуховского муниципального округа :

Крюкова Анастасия Юрьевна 83522446959

(должность)

(фамилия, имя, отчество)

(телефон)

Ответственные от Госавтоинспекции:

Государственный инспектор дорожного надзора ОГИБДД МО МВД России «Петуховский» Кобзев Александр Сергеевич 83523538500

(должность)

(фамилия, имя, отчество)

(телефон)

Ответственные работники

за мероприятия по профилактике

детского травматизма:

заведующая филиалом Тетерина Елена Анатольевна 48-1-83

(должность)

(фамилия, имя, отчество)

(телефон)

Руководитель или ответственный

работник дорожно-эксплуатационной

организации, осуществляющей содержание УДС* - Специалист отдела по управлению территории округа Администрации Петуховского муниципального округа Рахманова Татьяна Владимировна 48-1-44

Руководитель или ответственный работник дорожно-эксплуатационной

организации, осуществляющей содержание ТСОДД* - Специалист отдела по управлению территории округа Администрации Петуховского муниципального округа

Рахманова Татьяна Владимировна 48-1-44

Количество учащихся 21

Наличие уголка по БДД имеется, в фойе 1 этажа

(если имеется, указать место расположения)

Наличие класса по БДД не имеется,

(если имеется, указать место расположения)

Наличие автогородка (площадки) по БДД нет

Наличие автобуса в ОУ не имеется

Владелец автобуса нет

* Дорожно-эксплуатационные организации, осуществляющие содержание УДС, несут ответственность в соответствии с законодательством Российской Федерации (Федеральный закон «О безопасности дорожного движения» №196-ФЗ, КоАП, Гражданский кодекс).

(ОУ, муниципальное образование и др.)

Время занятий в ОУ: 8:15 – 12:25

Телефоны оперативных служб:

2-18-01 Единая диспетчерская служба 112

2-44-01 Пожарная часть, МЧС 01 сот. 010

2-22-50 ДЧ МО МВД России «Петуховский» 02 сот. 020

2-22-03 Скорая медицинская помощь 03 сот. 030

Содержание

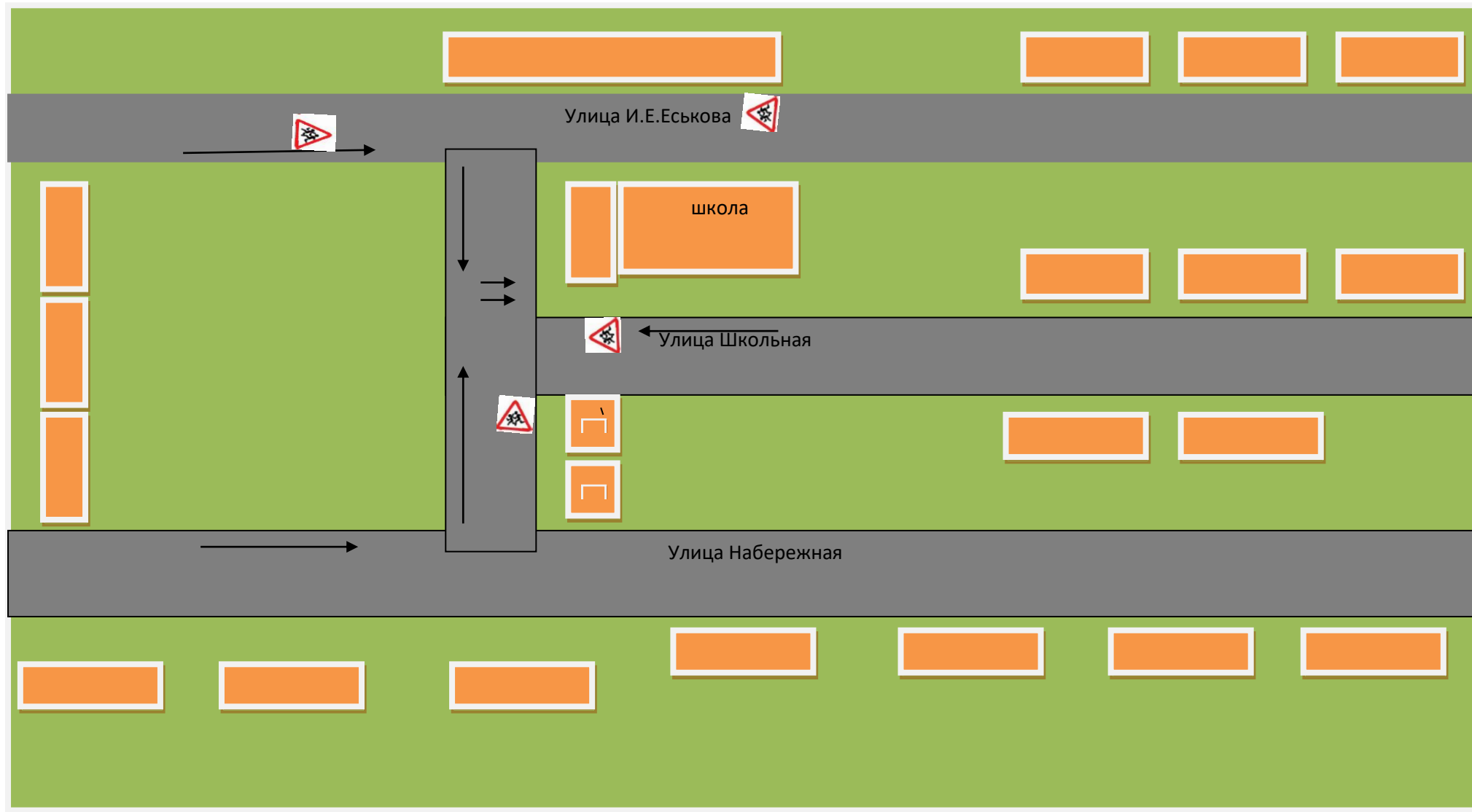
I. План-схемы ОУ.

- 1) Район расположения ОУ, пути движения транспортных средств и детей (учеников, обучающихся);
- 2) Пути движения транспортных средств к местам разгрузки/погрузки и рекомендуемые пути передвижения детей по территории образовательного учреждения;
- 3) Безопасное расположение остановки автобуса у ОУ
- 4) Маршрут движения автобуса ОУ

II. Пояснительная записка к схемам.

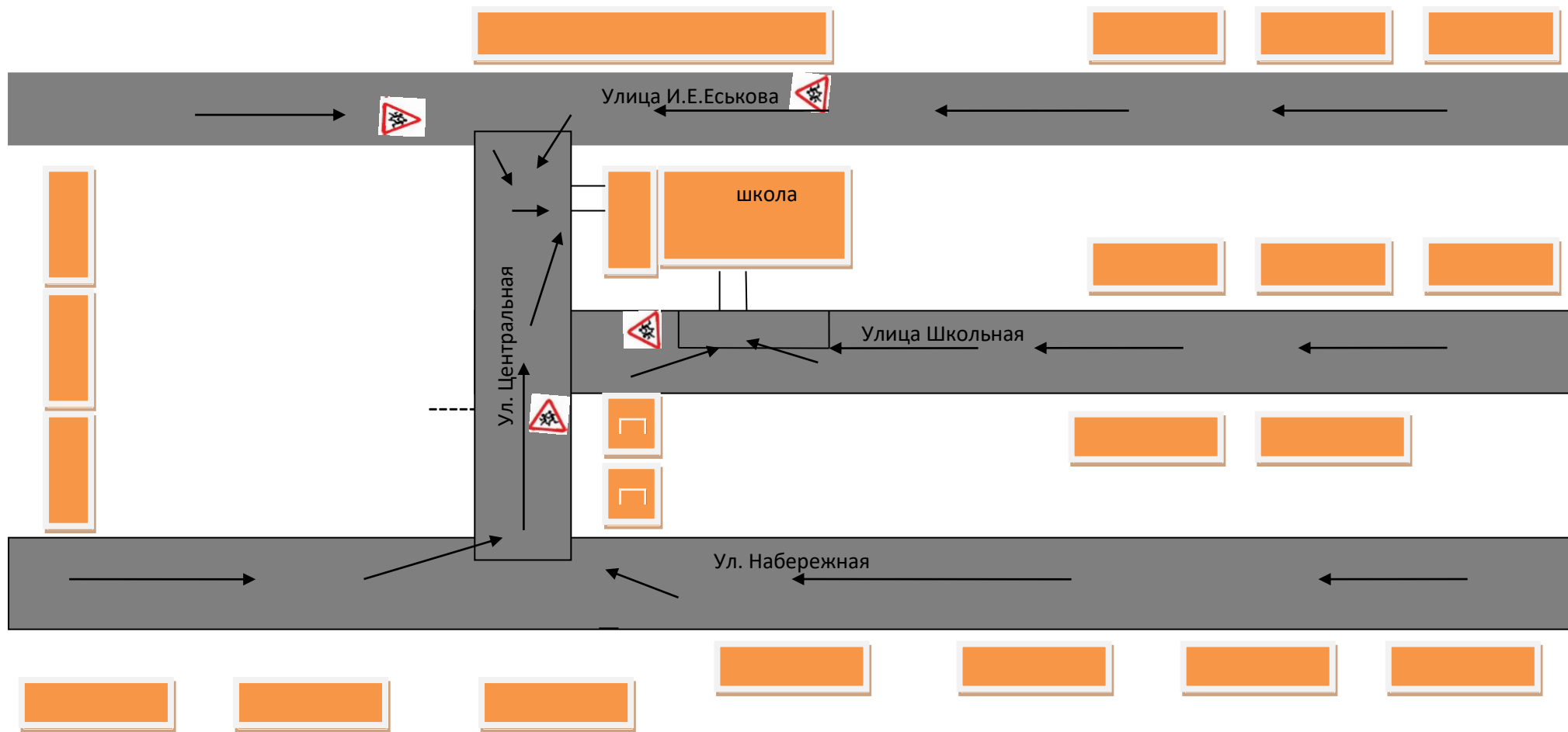
I. ПЛАН - СХЕМА образовательного учреждения.

Район расположения «Петуховской начальной общеобразовательной школы»-филиала МБОУ «Петуховская средняя общеобразовательная школа »,
пути движения детей.



пути движения детей

Схема организации дорожного движения в непосредственной близости от образовательного учреждения с размещением технических средств, маршруты движения детей и расположение парковочных мест.

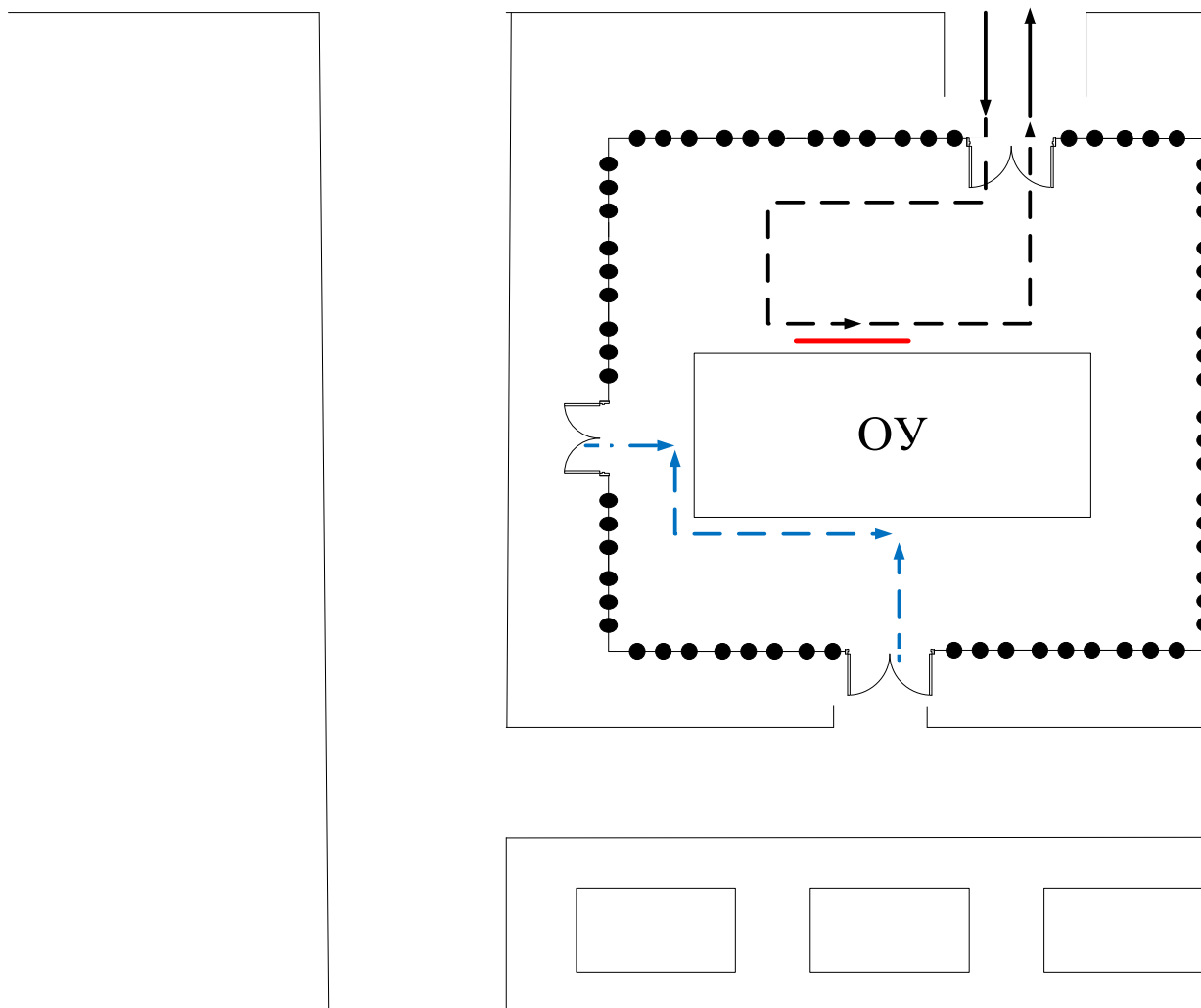


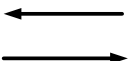
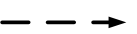


- парковочное место



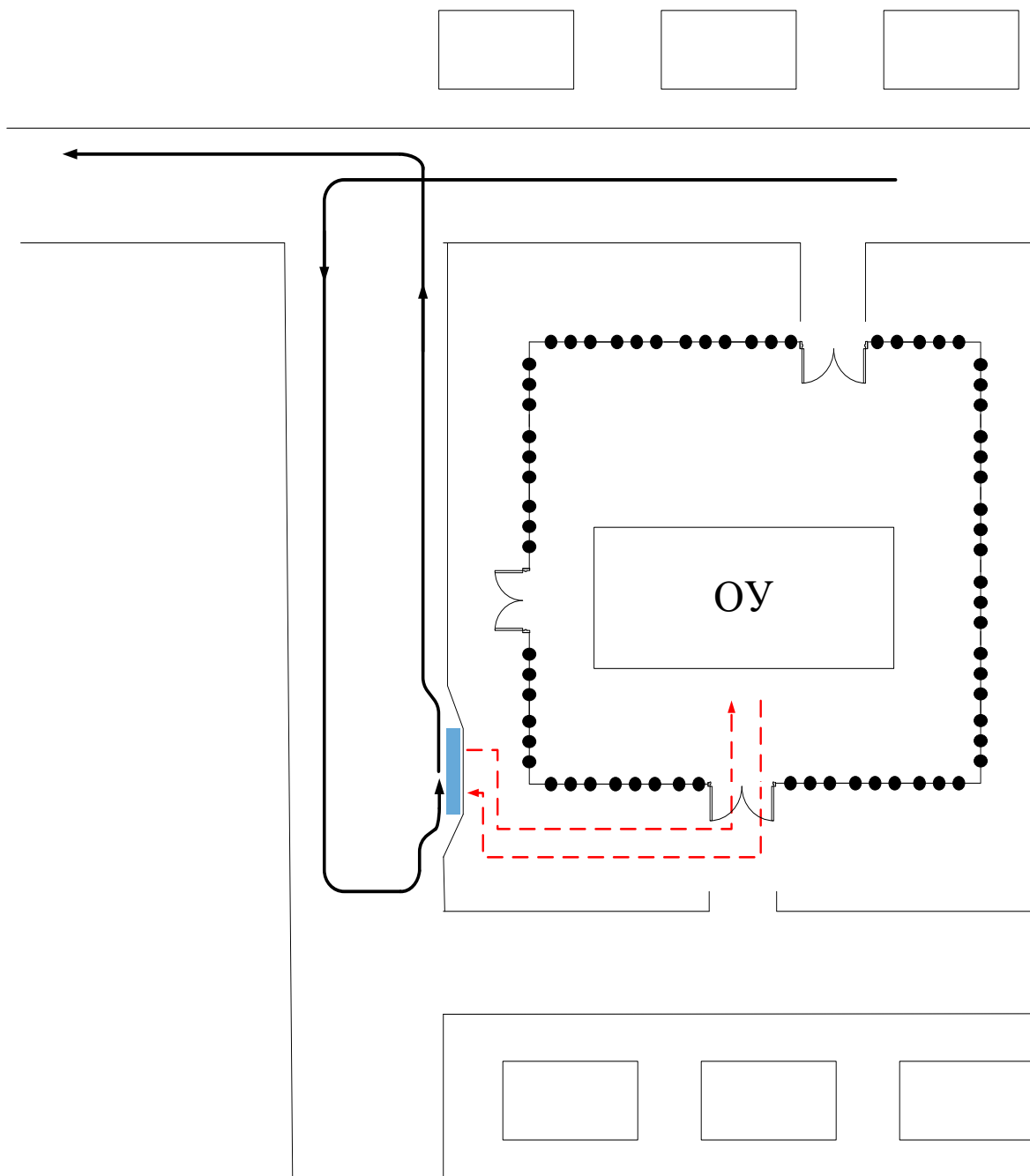
- пути движения детей

Пути движения транспортных средств к местам разгрузки/погрузки и
рекомендуемые пути передвижения детей по территории
образовательного учреждения



-  - въезд/выезд грузовых транспортных средств
-  - движение грузовых транспортных средств по территории образовательного учреждения
-  - движение детей и подростков на территории образовательного учреждения
-  - место разгрузки/погрузки

Безопасное расположение остановки автобуса у образовательного учреждения

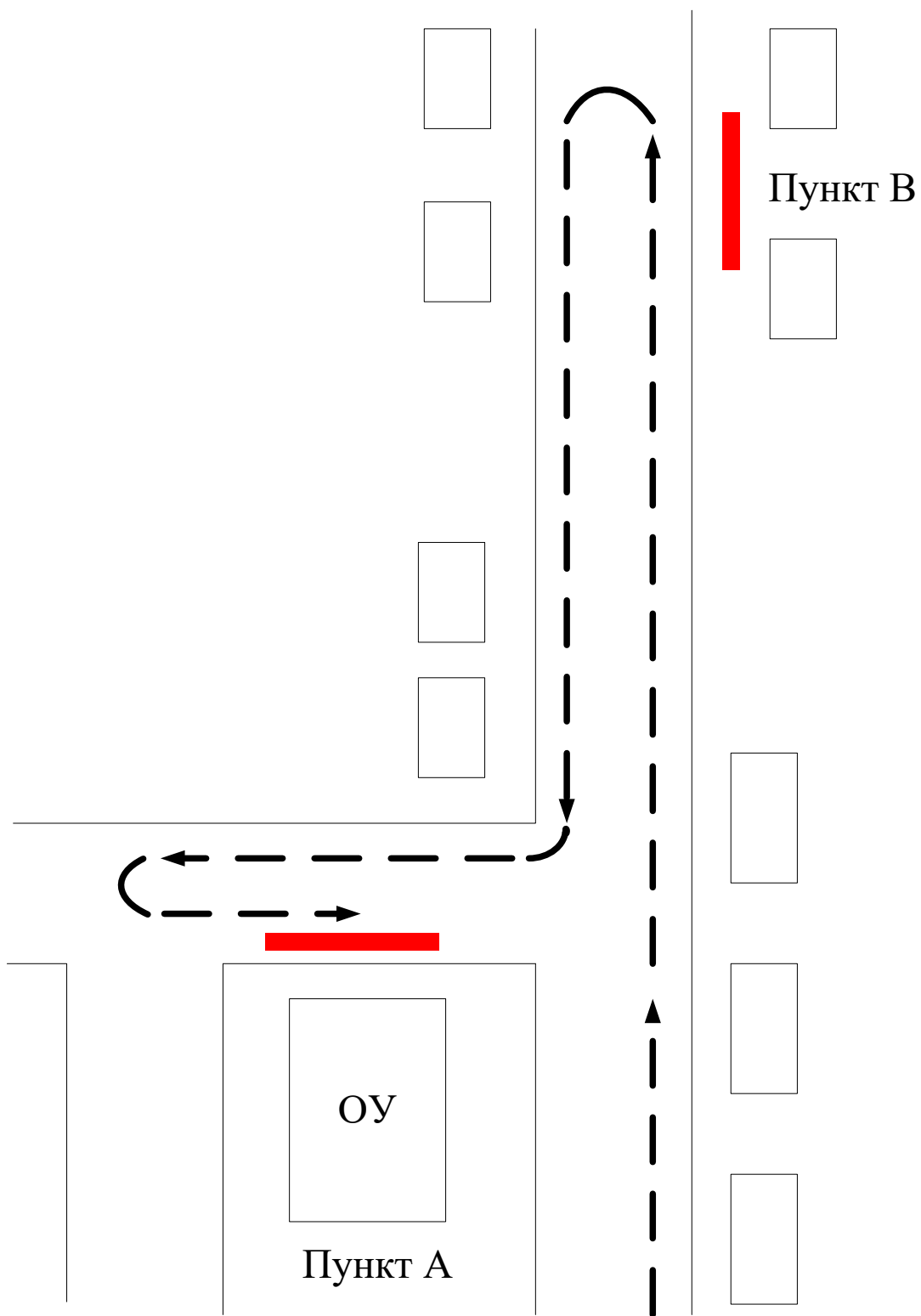


← - - - - -
- - - - - → - движение детей и подростков к месту посадки/высадки

→ - движение школьного автобуса

■ - место посадки/высадки детей и подростков

Маршрут движения автобуса образовательного учреждения



 - маршрут движения автобуса

 - место посадки/высадки детей

Пункт А – село Петухово

Пункт В – село Троицкое

II. Пояснительная записка к схемам

В связи с тем, что пути движения детей частично пересекаются с путями движения грузового транспорта, в ОУ систематически проводятся следующие мероприятия:

1. Инструктажи:

а) Инструкция № 019-23 по правилам безопасного поведения на дорогах и на транспорте.

б) Инструкция №030-23 по охране труда при проведении прогулок, туристических походов, экскурсий.

в) Инструкция № 020-23 по безопасному поведению в общественном транспорте.

г) Инструкция № 023-23 для обучающихся по правилам безопасности при поездках в школьном автобусе.

2. Беседы, классные часы, внеклассные мероприятия в 3,4 классах:

«Дорожные знаки»

«Мой друг велосипед»

Проведение уроков в 3-4 классах в соответствии с программой по ПДД.

Беседы:

- «Дорога в школу»

- «Правила юного пешехода»

- «Осторожно, пешеход, на дорогах гололед!»

- «Устав «Зелёного креста»»

3. Своевременное размещение информации в уголок БДД.

4. Профилактическая работа с родителями. Организация родительских собраний по темам:

«Что нужно знать пешеходу и пассажиру о себе».

«Велосипеды у малышей – ответственность родителей».

5. Ежедневное напоминание о соблюдении ПДД в конце последнего урока.

6. Проведение профилактической работы по фактам ДТП по вине учащихся.